



CREACIÓN DE PRODUCTOS





Índice

1. Registro de cambios.....3
2. Creación de productos.....4



1. Registro de cambios

Versión	Fecha	Autor	Descripción
2.0	24/11/2015	Olga Castañeda	Creación de productos



2. Creación de productos

Para crear productos deberemos ir (desde el menú principal) a: Gestión de Artículos > Crear Producto

En la primera pantalla deberemos elegir el tipo de producto; los tipos que podéis elegir son:

- Servicio (confección, transporte, etc.)
- Lote
- Comentario
- Hipergénérico (este se suele utilizar para los códigos varios, ya que cada vez que se utilice en Castor, habrá que introducir el nombre del producto que vayamos a vender y el precio).
- Producto (Este es el que más utilizaréis)

Además, Castor te da la opción de especificar el tipo de variante que va a tener (si se diera el caso) – las variantes serán las que distinguirán por ejemplo dentro de un mismo producto los distintos colores o tallas.

Otro dato a introducir en esta pantalla será la pertenencia de ese producto a una familia, una subfamilia, una categoría, etc.

Una vez rellenado pulsar ‘Paso siguiente’.

Servidor Tienda [Demo2] CastorTPV v3.13.11/1.0.0

Fichero Menú Ayuda

Usuario: tpv

0 nuevos
0 no leídos

Castor TPV AQS

Gest. Artículos

- Productos (Ctrl+2)
- Etiquetas CB (Ctrl+3)
- Exportar prod. (Ctrl+4)
- Crear Producto (Ctrl+5)
- Menú Principal

Asistente para el alta automatizada de productos

PASO 1: Defina el tipo de producto que desea crear

Paso anterior Paso siguiente

- Este asistente le facilitará el alta de los productos de una manera sencilla y ordenada.
- Según el tipo de producto seleccionado le permitirá el alta de un conjunto de productos a la vez.

Comportamiento del producto

Tipo de producto:

Variaciones:

- COMENTARIO
- HIPERGENERICO
- LOTE
- PRODUCTO
- SERVICIO

variaciones (como tallas, colores, tipos de piel...) y un precio o stock distinto según estas variaciones, indique el tipo de combinación que va a tener.

Clasificación del producto

Familia:

Subfamilia:

Categoría:

Colección:

Estado:

Marca:

Advanced Quality Solutions © Copyright 1999-2008. [http://www.aqs.es]

En la pantalla siguiente se rellenarán los datos del producto:

- Cod.Intrastat (opcional)
- Referencia
- Código de Barras (el programa propondrá un código de barras)
- Descripción (Descripción corta del producto)
- En tickets y facturas (como va a aparecer en dichos documentos)
- Extensa (Descripción larga del producto)
- Descripción técnica (estos datos, el peso, la anchura, etc. Aparecerán en la ficha del producto una vez creado; estos datos son todos opcionales).

Asistente para el alta automatizada de productos

PASO 2: Introduzca las características principales

◀ Paso anterior ▶ Paso siguiente

Artículo

Cod.Intrastat: OPCIONAL - Código de identificación para exportación

Referencia: OBLIGATORIO - Código de identificación única

Código Barras: OPCIONAL - Código para lectura de código de barras

Descripción: OBLIGATORIO - Texto del producto en la aplicación

En tickets y factur... OPCIONAL - Texto del producto en los tickets

Extensa: OPCIONAL - Descripción extensa para informes

Descripción técnica

Observaciones Técnicas:

Composición:

Frágil: Garantía(meses):

Peso: Altura:


Anchura: Longitud:

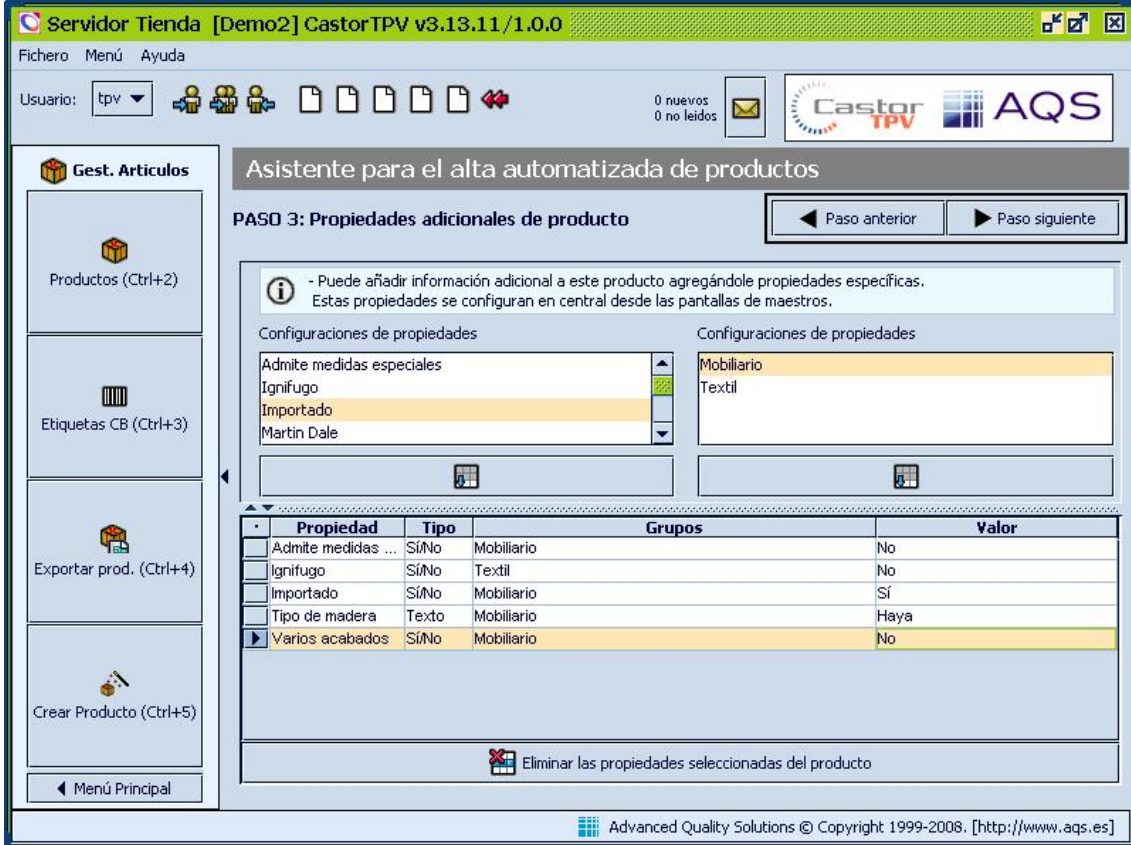
Volumen: Plazas:

Advanced Quality Solutions © Copyright 1999-2008. [http://www.aqs.es]

Una vez rellenado pulsar 'Paso siguiente'.

En la siguiente pantalla nos aparecen las propiedades adicionales del producto.

Los dos recuadros que aparecen incluyen las propiedades que podemos especificar de nuestro producto; para añadir una propiedad hay que seleccionarla y pulsar el icono  para agregarlas al recuadro de abajo en el cual se irán cambiando los valores de acuerdo a la configuración de nuestro producto.



El software muestra el título 'Servidor Tienda [Demo2] CastorTPV v3.13.11 / 1.0.0'. El menú principal incluye 'Fichero', 'Menú' y 'Ayuda'. El usuario actual es 'tpv'. Hay 0 nuevos y 0 no leídos mensajes. El logotipo de CastorTPV y AQS es visible en la parte superior derecha.

El panel de navegación a la izquierda muestra 'Gest. Artículos' con opciones: 'Productos (Ctrl+2)', 'Etiquetas CB (Ctrl+3)', 'Exportar prod. (Ctrl+4)' y 'Crear Producto (Ctrl+5)'. Un botón 'Menú Principal' está en la parte inferior del panel.

El título principal de la ventana es 'Asistente para el alta automatizada de productos'. El paso actual es 'PASO 3: Propiedades adicionales de producto'. Hay botones para 'Paso anterior' y 'Paso siguiente'.

Un mensaje de información indica: '- Puede añadir información adicional a este producto agregándole propiedades específicas. Estas propiedades se configuran en central desde las pantallas de maestros.'

Hay dos paneles de configuración de propiedades:

- Configuraciones de propiedades (izquierda):** Admite medidas especiales, Ignifugo, Importado, Martin Dale.
- Configuraciones de propiedades (derecha):** Mobiliario, Textil.

Debajo de estos paneles hay un icono de una ventana con una lista.

Una tabla muestra las propiedades configuradas:

Propiedad	Tipo	Grupos	Valor
Admite medidas ...	Sí/No	Mobiliario	No
Ignifugo	Sí/No	Textil	No
Importado	Sí/No	Mobiliario	Sí
Tipo de madera	Texto	Mobiliario	Haya
Varios acabados	Sí/No	Mobiliario	No

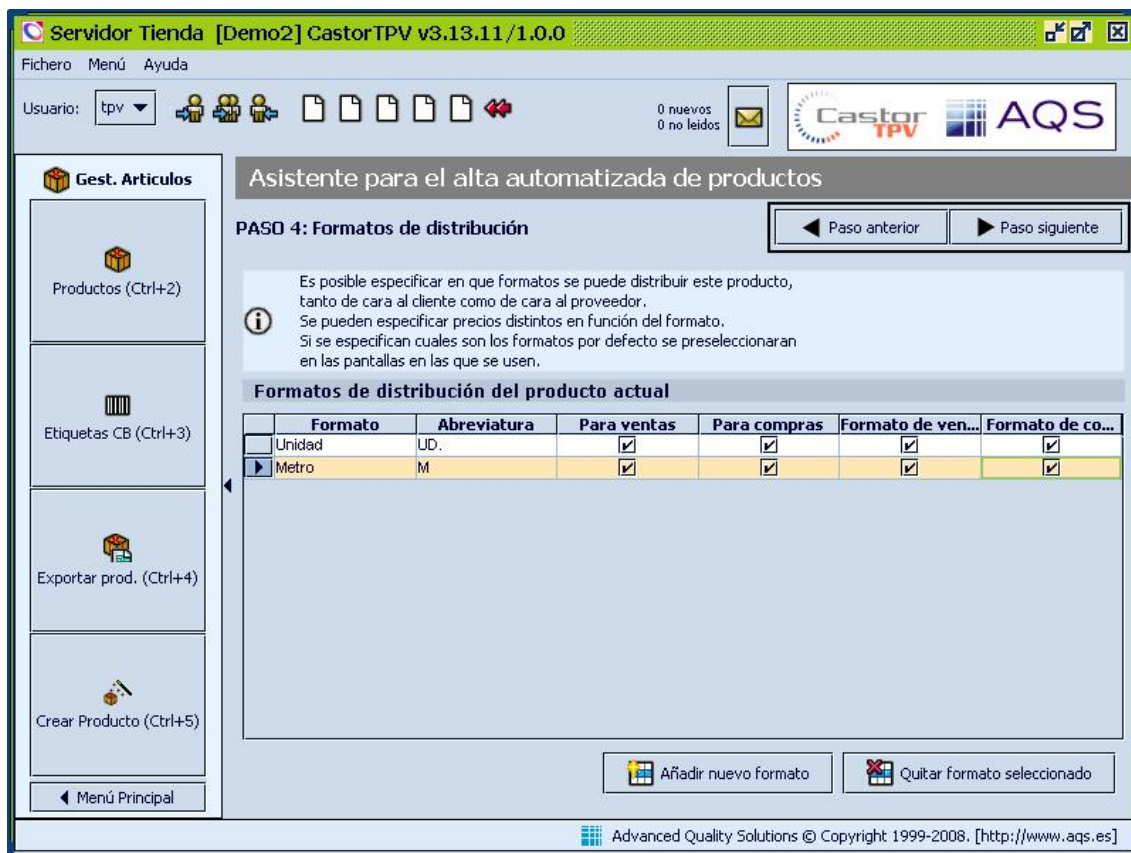
En la parte inferior de la tabla hay un botón con un icono de una ventana con una lista y el texto 'Eliminar las propiedades seleccionadas del producto'.

El pie de página muestra: 'Advanced Quality Solutions © Copyright 1999-2008. [http://www.aqs.es]'

Una vez rellenado pulsar 'Paso siguiente'.

En esta nueva pantalla se irán añadiendo los formatos de distribución (unidad, metro, litro), los cuales se especificarán según el producto creado.


Además tienes la posibilidad de especificar que formato se puede utilizar según que operación estés realizando en el programa (venta o compra), además de cual va a coger siempre por defecto.






Una vez rellenado pulsar 'Paso siguiente'.

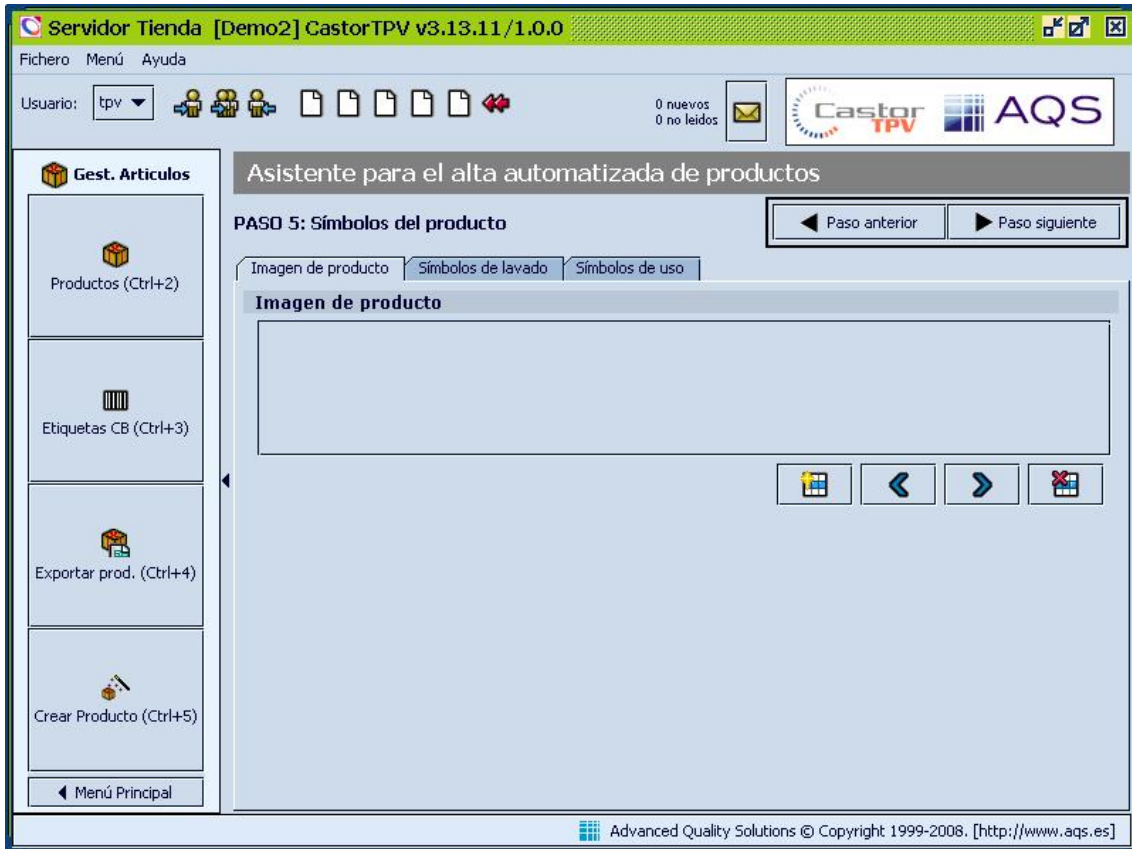
En la pantalla siguiente se pueden elegir más opciones de configuración del producto.

Los botones que aparecen en la parte inferior de la pantalla:

 → Añadir opción.

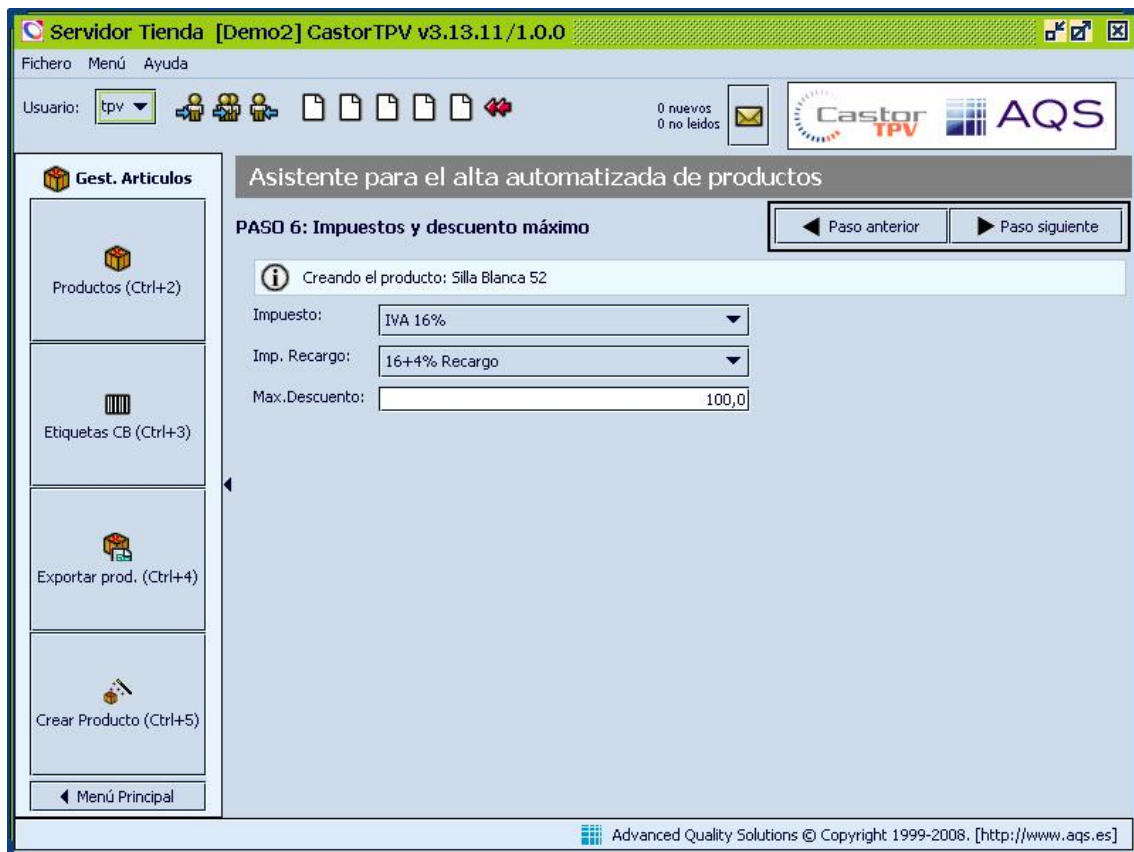
 → Quitar opción

  → Estas dos flechas sirven para moverse entre las opciones seleccionadas.



Una vez rellenado pulsar 'Paso siguiente'.

En la siguiente se rellenarán los impuestos del producto

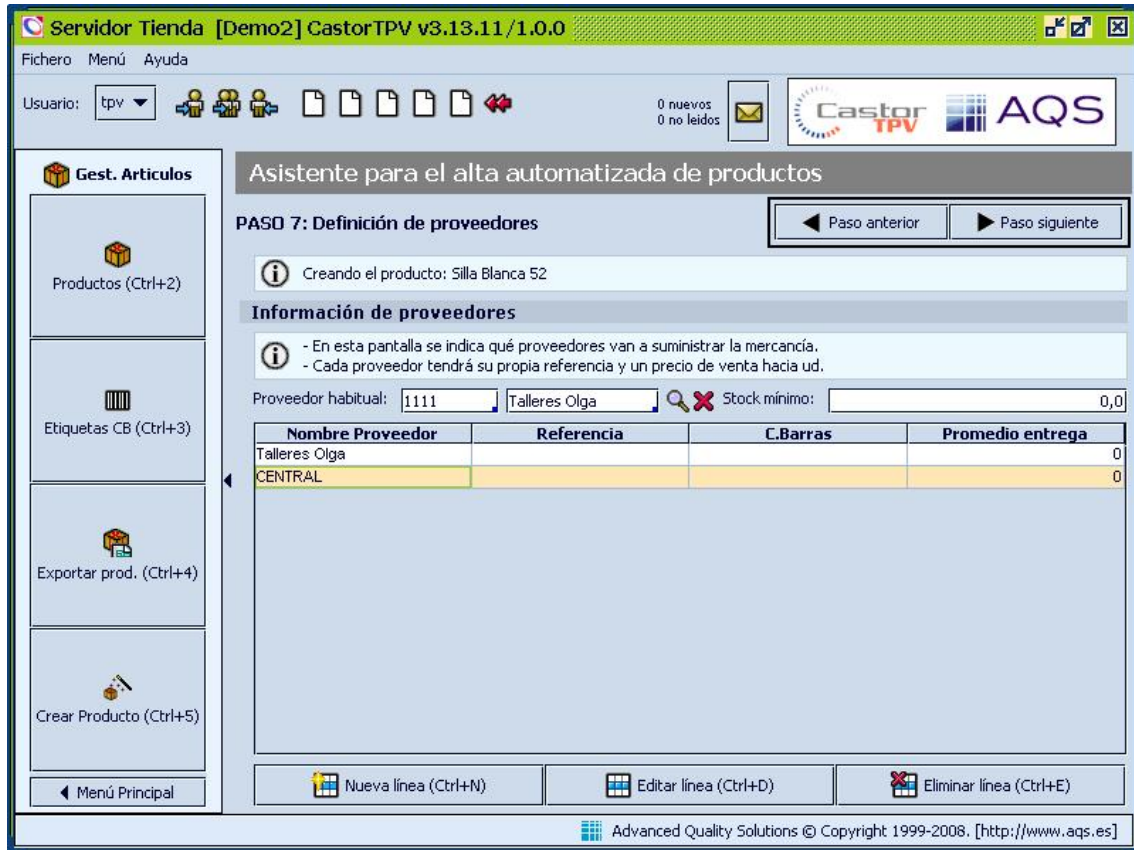


Una vez rellenado pulsar 'Paso siguiente'.

En la pantalla siguiente se tienen que definir los proveedores del producto.

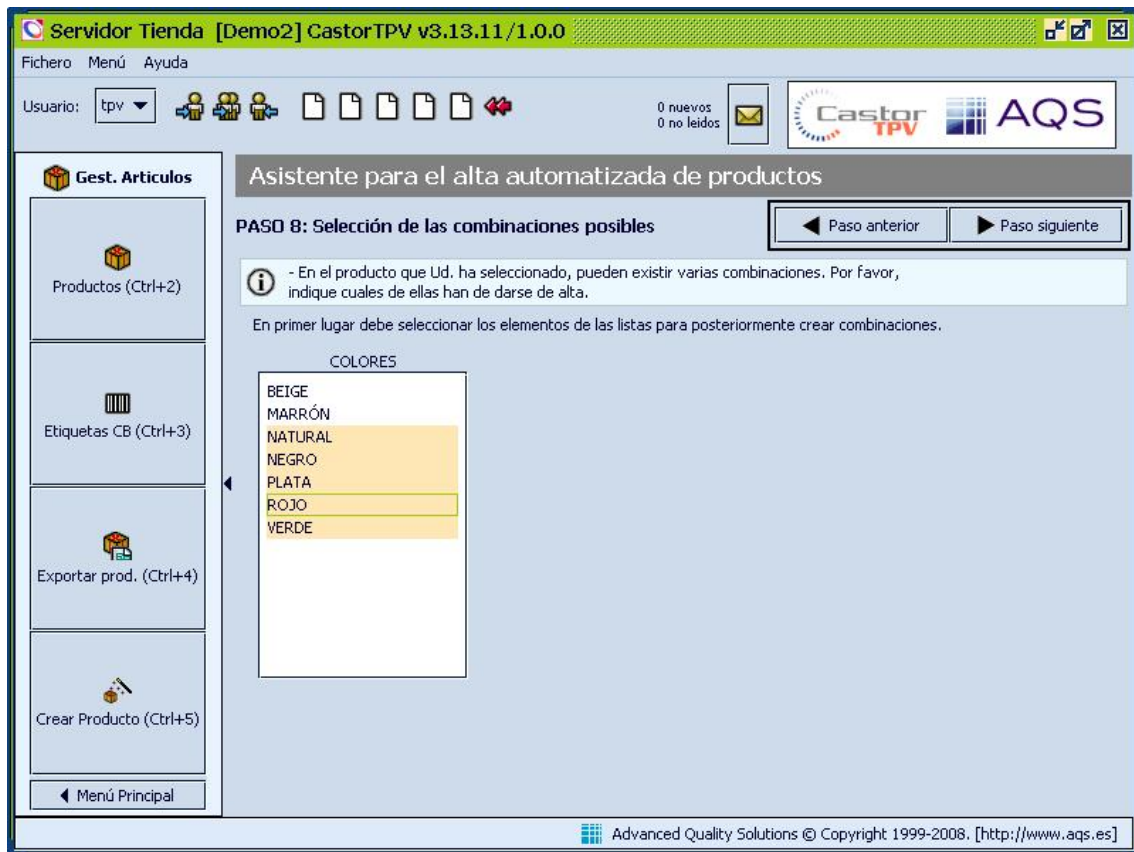
En el caso de que el producto tuviera más de un proveedor habría que definir primero el habitual y después los demás.

[E]: En este caso el proveedor habitual sería Talleres Olga.]



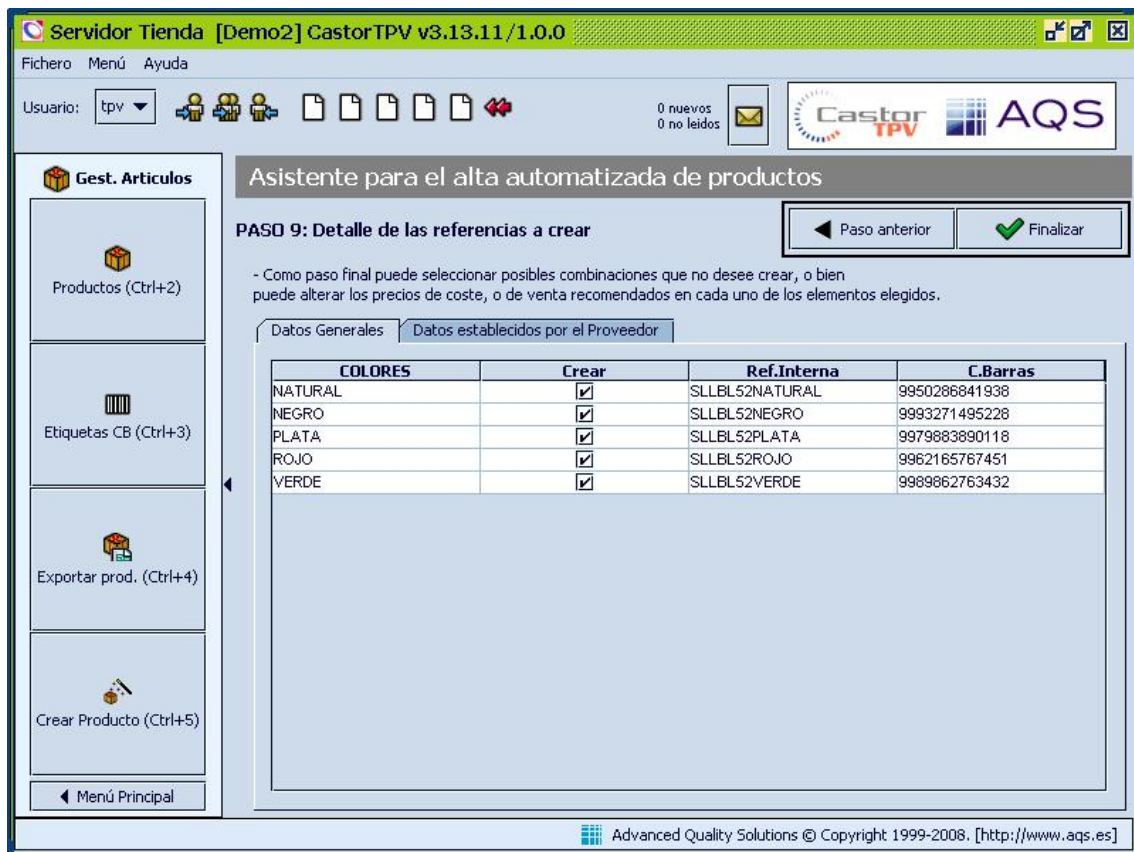
Una vez rellenado pulsar 'Paso siguiente'.

En la pantalla siguiente se definirán los colores que podrá llevar el producto; para seleccionar varios habría que ir pinchando en las opciones elegidas con el ratón, con la tecla Shift o Control del teclado pulsadas



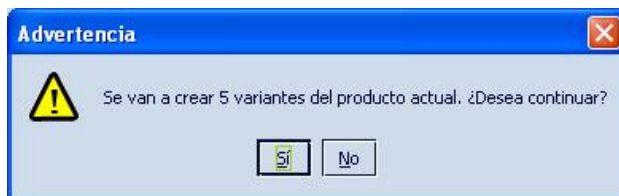
Una vez rellenado pulsar 'Paso siguiente'.

La última pantalla muestra las distintas referencias que se van a crear dependiendo de los colores elegidos.

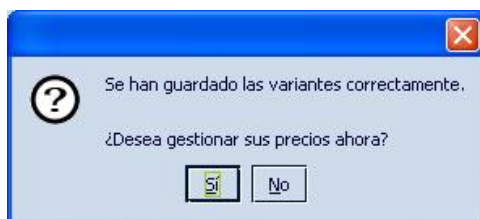


Por último, pulsar 'Finalizar'.

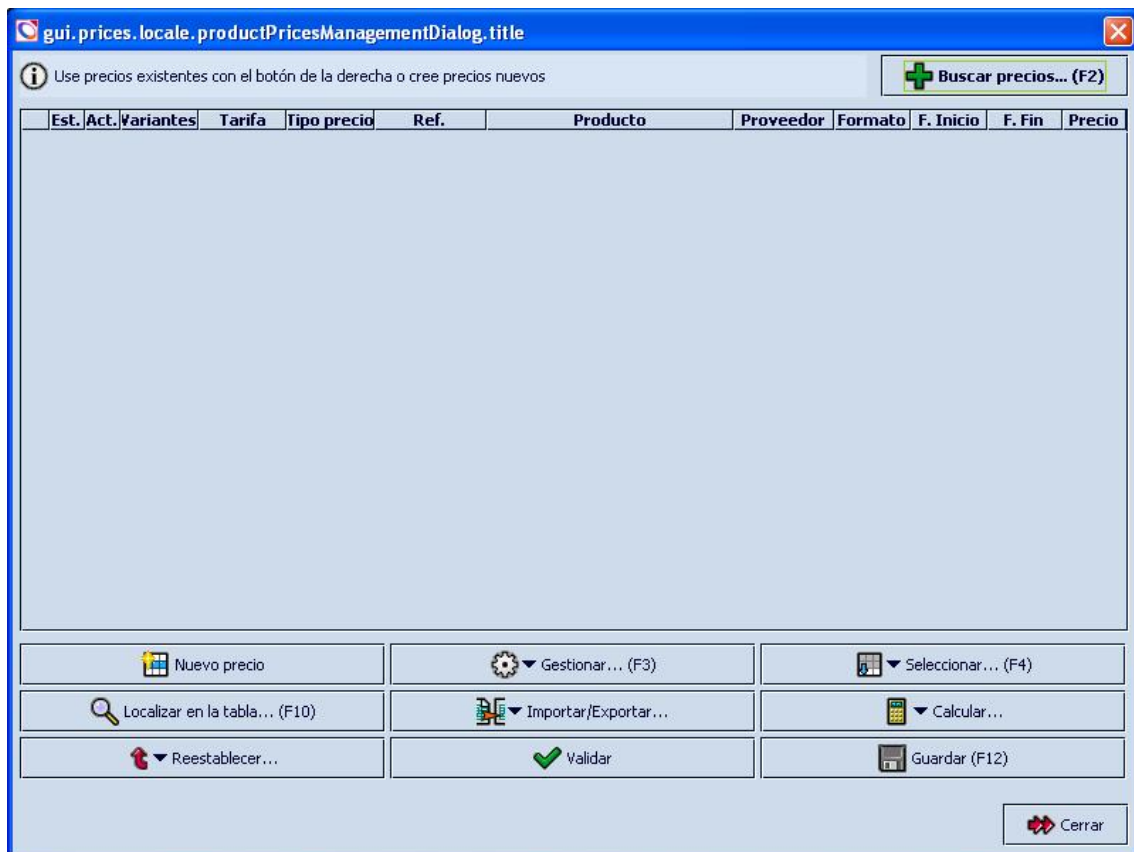
En este momento saldrá un mensaje similar al siguiente:



Posteriormente saldrá otra ventana como la siguiente:



Si le dijéramos que sí, nos llevaría a la pantalla de Gestión de Precios.



En esta pantalla aparecerá el nuevo artículo creado con las tarifas disponibles en las cuales habrá que especificar el precio y opcionalmente las fechas de inicio y de fin.

Una vez terminado pulsar Seleccionar > Seleccionar todos; luego en Guardar y por último en Gestionar > Activar precios seleccionados.